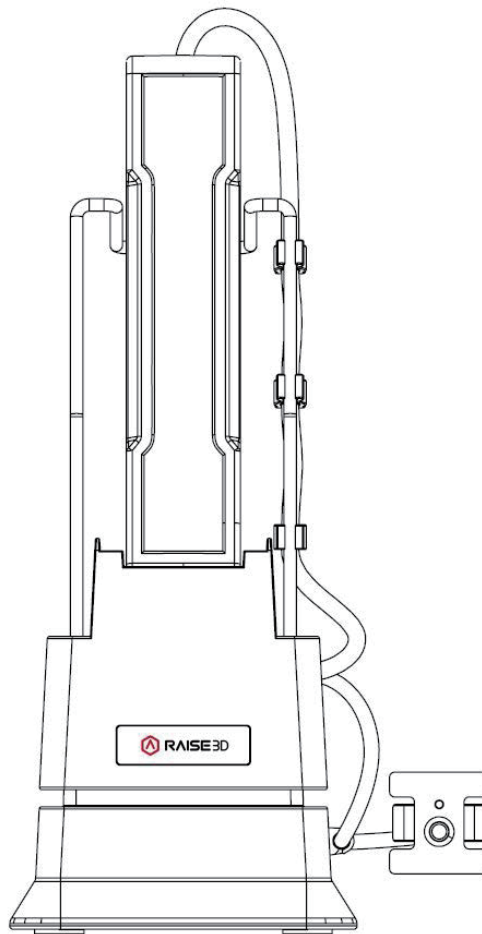


# Raise3D DF2

## オートフィーディングステーション ユーザー ガイド

※ご使用前に必ずお読みください



Ver.1\_0\_1

## A. 製品紹介

### A-1. オートフィーディングステーションの説明

Raise3D DF2 オートフィーディングステーションは、Raise3D DF2 専用のアクセサリです。オートフィーディングステーションを DF2 本体と接続することで、レジンの自動供給が可能となり、造形に必要なレジンを常に供給することができます。

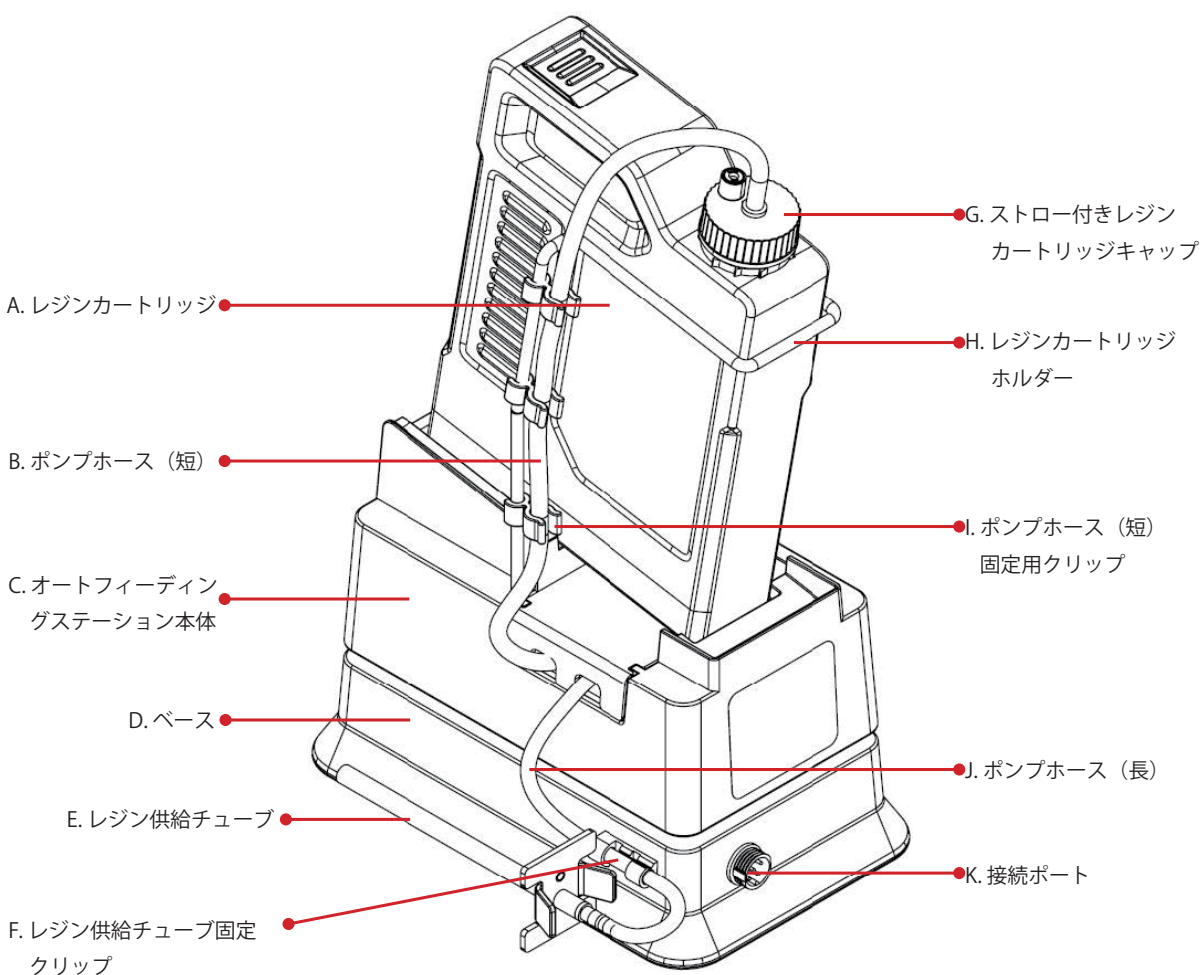
組み立て方法は本マニュアルでもご覧いただけますが、下記の URL より動画でも公開しております。

<https://raise3d.jp/~>

### A-2. 技術仕様

名称	Raise3D DF2 オートフィーディングステーション
サイズ（幅×奥行×高さ）	222mm × 140mm × 355mm
重量（レジンカートリッジ含まず）	2.4 kg
動作環境	15-30 ° C、10-90% RH、結露がないこと
保存環境	-25 ° C ~ +55 ° C、10 ~ 90% RH、結露がないこと
入出力電源	100-240VAC 50/60Hz、24VDC

### A-3. パーツリスト



#### A-4. パーツリスト

項目	名称	目的	数量	単位
1	レジンカートリッジホルダー (1L)	1L のレジンカートリッジを使用する際に使用	1	個
2	レジンカートリッジホルダー (3L)	3L のレジンカートリッジを使用する際に使用	1	個
3	ストロー付きレジンカートリッジ キャップ	レジン毎にポンプを使用してチューブへ供給 するためにキャップの交換が必要	2	個
4	ポンプ	レジンを圧送するためのポンプ	1	個
5	ポンプチューブ (短) ポンプチューブ (長)	レジンをレジン供給チューブまで送り出す 際に使用	各 2	本
6	レジン供給チューブ	レジンをレジンタンクまで供給する際に使用	2	本
7	接続ケーブル	DF2 とオートフィーディングステーションを 接続するためのケーブル	1	本
8	ポンプホース固定クリップ	ポンプホースを固定するためのクリップ	6	個
9	レジン供給チューブ固定クリップ	レジン供給チューブを固定するための クリップ	2	個

## B. 設置・設定

### B-1. DF2 オートフィーディングステーション組み立て

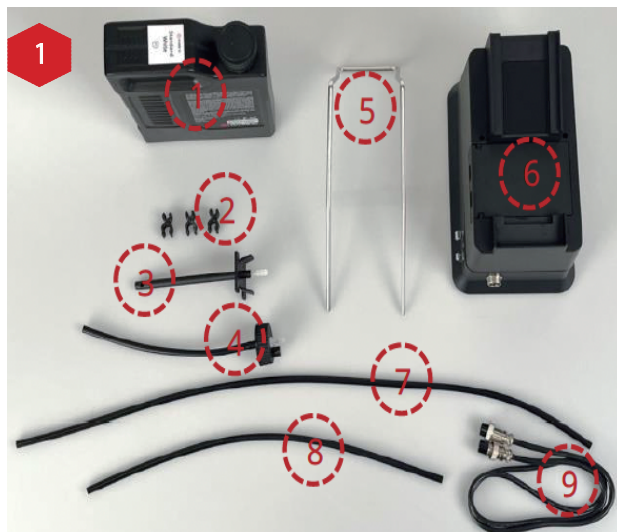
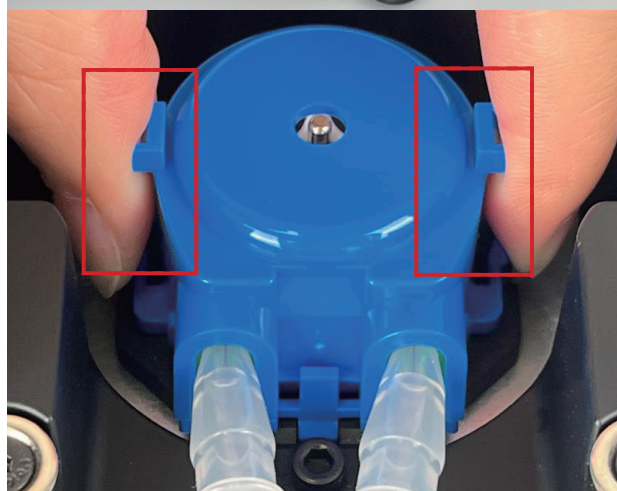


図 1 に示すように、組み立ての前に、付属品の確認をしてください。

1. レジンカートリッジ x1
2. ポンプホース固定クリップ x3
3. レジン供給チューブ x1
4. ストロー付きレジンカートリッジキャップ x1
5. レジンカートリッジホルダー (1L/3L) x1
6. 本体+ベース (ポンプ装着) × 1
7. ポンプホース (長) × 1
8. ポンプホース (短) × 1
9. 接続ケーブル x1



オートフィーディングステーション本体のポンプカバーを取り外し、その中に設置されているポンプの取り外しを行います。



左図のようにポンプを両端を指でつまみ、バックルを内側に押し付けることで、スロットからポンプを取り外すことができます。

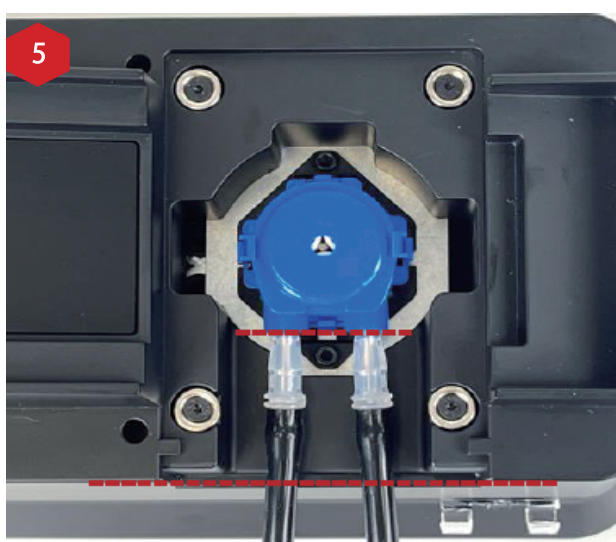




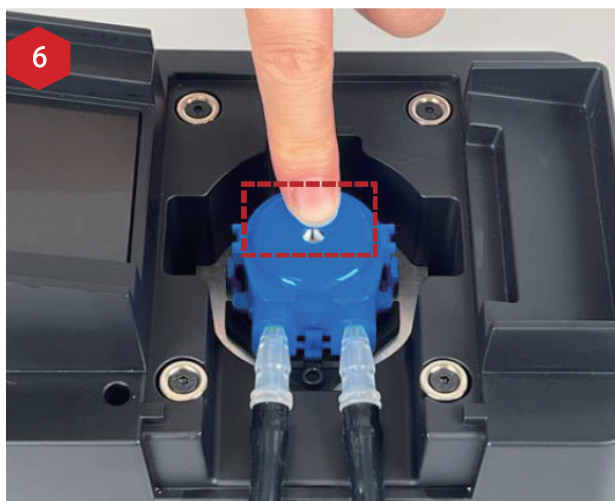
左図のように、ポンプを上面から見て**左側にポンプチューブ（短）**を接続してください。  
※チューブを奥までしっかりと入れてください。



3と同じ要領で、ポンプを上面から見て**右側にポンプチューブ（長）**を接続してください。  
※チューブを奥までしっかりと入れてください。



ポンプを元のスロットに戻し、ポンプの出口が本体の側面と並行になるように設置します。



左図のように、ポンプの上部に指を置き、  
“カチッ”と音がするまで、下方向にゆっくり  
と指で押してください。その後、ポンプが嵌っ  
たことを確認し、下図のようにチューブが本体  
から出るようにし、ポンプカバーを取り付けて  
ください。

※強く押しすぎたり、間違った場所を押したり  
すると、ポンプのバックルが破損することがあ  
りますので、注意してください。



左図のように、レジンカートリッジホルダーを  
本体の穴に挿入してください。

※レジンカートリッジの向きが左図の向きに  
なっていることを確認してください。

8



レジンカートリッジのキャップを付属のストロー付きレジンカートリッジキャップへ付け替えてください。

付け替えが終わったら、下図の赤枠に示すように、ポンプホース（短）をストロー付きレジンカートリッジキャップの上部に取り付けてください。ホースの取り付けが完了したら、レジンカートリッジをホルダーにスライドさせ、本体に設置します。



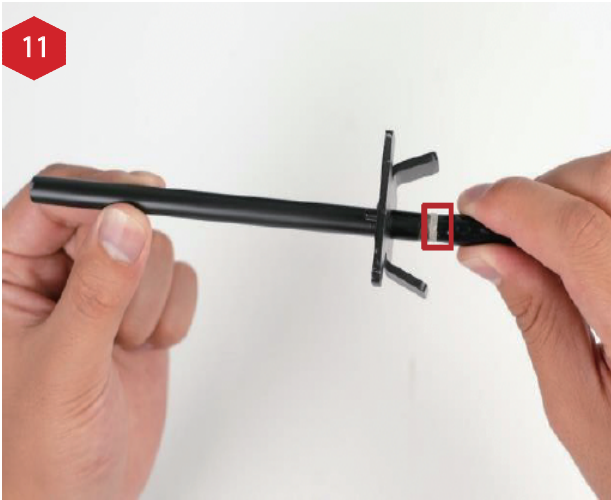
左図のように、ポンプホース固定クリップをレジンカートリッジホルダーの側面へ均等な間隔で取り付けます。クリップの取り付けが終わったら、クリップにはめるようにポンプホース（短）を固定していきます。



ポンプチューブ（短）の取り付けが完了したら、ポンプチューブ（長）の固定を行います。ポンプチューブ（長）は本体の左側面についている固定クリップにはめる形で固定してください。



11



左図のように、ポンプチューブ（長）のもう片方の端をレジン供給チューブへ接続します。

12



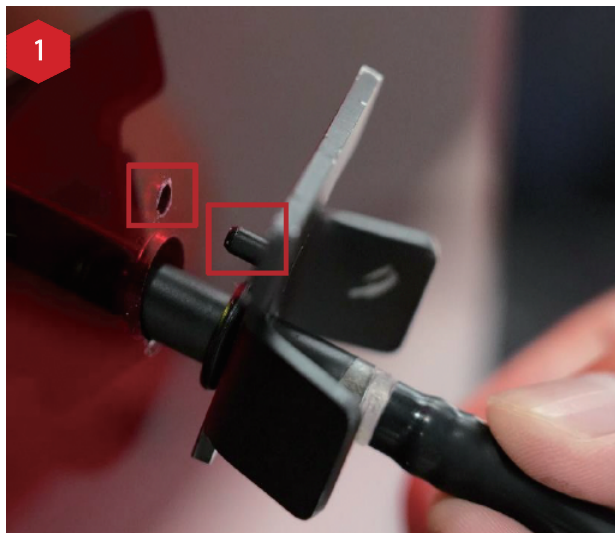
接続ケーブルを本体の接続ポートへ取り付け、しっかりと締め付けてください。

13



これで DF2 オートフィーディングステーションの組み立ては完了です。

## B-2. オートフィーディングステーションと DF2 本体の接続



左図を参考に、レジン供給チューブを DF2 本体の背面のレジン供給チューブ接続用の穴に入れ、レジンタンクの注ぎ口に合わせてください。

※レジン供給チューブの小さな金属製のフランジには位置決め用のピン（左図の赤枠部分）がついており、このピンを DF2 のリアカバーのポートに合わせて挿入してください。ピンがしっかりと嵌っていないとレジン供給チューブの固定が緩む可能性があります。

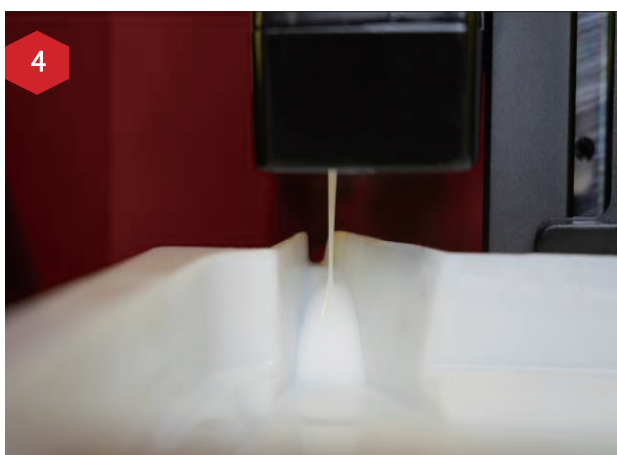


接続ケーブルのもう片方を DF2 背面のオートフィーディングステーション用の接続ポートへ接続してください。





これで DF2 オートフィーディングステーションと DF2 本体の接続も完了です。



オートフィーディングステーションを使用することで、造形中にモデルに必要なレジン量を計算し、自動で必要なレジン进行供給することが可能となります。

#### 造形前：

レジンタンクの容量の最大値までレジン进行供給してから造形が始まるため、最初の造形の際は少々お時間がかかることがあります。

#### 造形中：

液面検出センサーが搭載されているので、レジンが少なくなると必要な量のレジン进行自动供给します。

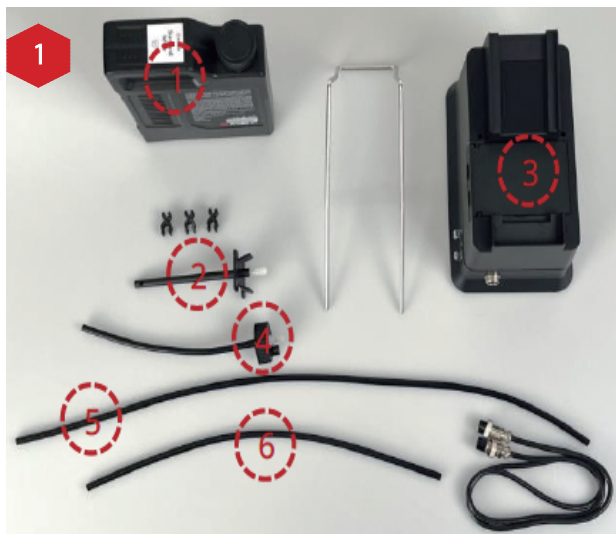
- レジンカートリッジの中のレジンの残量が少ないもしくは残っていない場合は、プリンター本体のタッチパネルにレジンカートリッジの交換が必要であるアナウンスが表示されますので、その場合は、レジンカートリッジの交換を行ってください。
- レジン进行交换する際は、「DF2 オートフィーディングステーション組み立て」のステップ 8 を参照して、ストロー付きレジンカートリッジキャップを取り外し、新しいレジンカートリッジに取り付けてください。

### 注意事項

- 1) ストロー付き樹脂容器のキャップを外す際、ストローから余分なレジンが垂れる可能性がありますので、ご注意ください。レジンが垂れる可能性がありますので、DF2 本体に付属のトレイを使用することをお勧めします。
- 2) ORP 対象外のレジンなどを使用する場合、レジンの粘度が高すぎて自動供給に対応できない場合があります。その際、「この樹脂は自動供給に対応していませんので、手動で供給してください。」とタッチパネルに表示されます。

### B-3. レジンを異なる種類に交換する

Raise3D DF2 オートフィーディングステーションを使用する前提で、種類の異なるレジンを使用したい場合、以下の部品の交換が必要です。



1. レジンカートリッジ x1
2. レジン供給チューブ x1
3. 本体付属のポンプ x1
4. ストロー付きレジンカートリッジキャップ x1
5. ポンプホース（長）× 1
6. ポンプホース（短）× 1



交換後のレジン供給チューブは画像の赤丸で示したように、レジンの漏れを防ぐために、シールキャップを被せてください。

また交換が終わった部品は、付着したレジンが綺麗になるまで洗浄し、紫外線を避けるためにアクセサリーボックスへ保管してください。

### 注意事項：

別の種類のレジンを使用する際は、上記の部品を交換していない場合、造形のクオリティや造形の安定性に影響を与える可能性があります。



**補足：**

オートフィーディングステーションの交換部品はパーツごとではなく、左図のように6個の部品が接続された状態でも販売しておりますので、こちらを購入いただき、交換いただくことをお勧めしております。

ご入用の場合は、日本 3D プリンターまでご連絡ください。

## I. トラブルシューティング

ご不明点やトラブルが発生した場合、まず下記をご確認ください。

- ① ideaMaker 説明書 / デザインガイド (<https://raise3d.jp/~>)
- ② よくある質問 (<https://raise3d.jp/faq>)
- ③ メンテナンス / トラブル (<https://raise3d.jp/maintenance>)

※ユーザー登録がない場合、サポートできかねる場合がございますので必ず下記 URL よりユーザー登録を実施ください。

またこちらに登録のメールアドレス宛に最新の更新情報をお届けしています。

<https://raise3d.jp/usersupport>





## 日本総代理店

---

日本 3D プリンター株式会社

〒 104-0053

東京都中央区晴海 4 丁目 7 - 4 CROSS DOCK HARUMI 1 階

TEL : 03-3520-8928

MAIL : [support@3dprinter.co.jp](mailto:support@3dprinter.co.jp)

URL : <https://raise3d.jp/>